

福州市晋安区噪声敏感建筑物集中区域 划定方案

(征求意见稿)

晋安区人民政府

2025年1月

1 前言

为建立健全我区噪声污染防治管理体系，进一步改善和提高声环境质量，依据《中华人民共和国噪声污染防治法》等有关法律、标准和规范，按照《福州市噪声敏感建筑物集中区域划定工作指南（试行）》要求，结合我区实际，制定本方案。

2 适用范围

本方案适用于福州市中心城区范围内晋安区辖区范围，四至范围为：东与连江县、马尾区，南与台江区和仓山区分别隔光明港和闽江相望，西南、西与鼓楼区毗邻，西北接闽侯县，北侧为晋安区新店镇行政区域边界。总面积 117.29 平方千米。

3 划分依据

《中华人民共和国噪声污染防治法》

《“十四五”噪声污染防治行动计划》（环大气〔2023〕1号）

GB3096 声环境质量标准

GB/T 15190 声环境功能区划分技术规范

TD/T 1055 第三次全国国土调查技术规程

GB/T 21010 土地利用现状分类

福州市噪声敏感建筑物集中区域划定工作指南（试行）

4 划分原则

按照《中华人民共和国噪声污染防治法》第十四条的规定，噪

声敏感区域是指用于居住、科学研究、医疗卫生、文化教育、机关团体办公、社会福利等的建筑物为主的区域。本报告划分原则如下：

（1）现状优先。以用地、建筑物分类和分布现状为优先依据，结合国土空间规划和年度国土调查成果等确定噪声敏感建筑物集中区域。

（2）边界清晰。充分利用行政区边界、交通线路、地形边界等划分噪声敏感建筑物集中区域边界。

（3）便于管理。噪声敏感建筑物集中区域划定应便于城市噪声污染防治管理。

（4）适时调整。根据区域城建开发、建筑物实际使用功能调整等情况，适时进行噪声敏感建筑物集中区域调整。

5 划分结果

按照《福州市噪声敏感建筑物集中区域划定工作指南（试行）》，确定晋安区噪声敏感建筑物集中区域 58 个，划定结果见附图和附表。

6 划分说明

1、交通干线划入噪声敏感建筑物集中区域

在晋安区行政区域内，存在两个紧密分布的小区被交通干线分隔成小面积（ $<0.1\text{km}^2$ ）区域，将该类交通干线划入集中区域内，此类情况主要出现在 DY27、DY28、DY035、DY037。

因现状实际建设情况与三调数据存在差异，结合卫星影像图、走访调查等方式确认实际道路建设情况，以现状道路情况划定单元

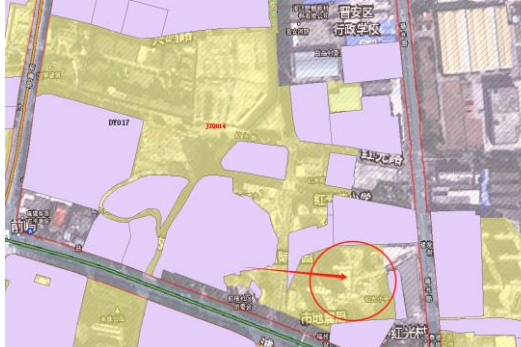
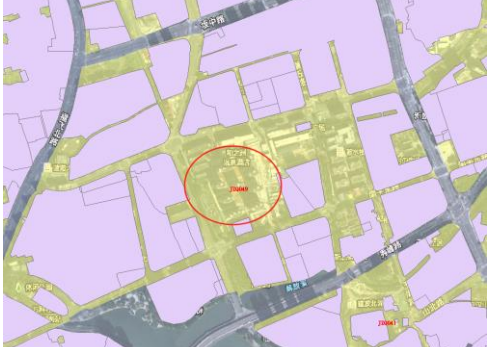


和集中区边界，此类情况主要出现在 JZQ43、JZQ44、JZQ48。

因划定区域内东北侧靠近山体区域面积过大，部分交通干线存在地下部分无法合理切割单元，以交通干线地面延伸段作为单元切割边界。

<p>DY35 和 DY37 被沁河南路分隔，在划分集中区域时并入同一敏感建筑物集中区域</p>	<p>DY27 和 DY28 被安亭路分隔，在划分集中区域时并入同一敏感建筑物集中区域</p>
<p>现状无道路，划定单元与划分集中区域时以现状为准</p>	<p>现状无道路，划定单元与划分集中区域时以现状为准</p>
<p>现状无道路，划定单元与划分集中区域时以现状为准</p>	<p>道路（地下段）作为单元边界</p>

2、部分地块地类数据与现状情况不一致，以现状为准调整噪声敏感建筑物集中区域

部分区域用地性质与现状实际建筑物性质不符，经调查确定为噪声敏感建筑物区域的，划分为噪声敏感建筑物集中区域。这类情况主要出现在 JZQ021、JZQ043、JZQ049 等。

	
<p>保利云上为敏感建筑物，用地类型为空闲地，划入噪声敏感建筑物集中区域</p>	<p>鲁能公馆三期为敏感建筑物，用地类型为工业用地，划入噪声敏感建筑物集中区域</p>
	
<p>义北路部分区域用地性质为特殊用地，计入地块面积，划入噪声敏感建筑物集中区域</p>	<p>晋安湖公园附近区域用地性质为空闲地，拟建设居住小区，计入地块面积，划入噪声敏感建筑物集中区域</p>

7 管理规定

根据《中华人民共和国噪声污染防治法》，在噪声敏感建筑物集中区域内从事生产、生活或其他活动的，应遵循以下要求：

（1）禁止新建排放噪声的工业企业，改建、扩建工业企业的，应当采取有效措施防止工业噪声污染。

（2）在噪声敏感建筑物集中区域施工作业，应当优先使用低噪声施工工艺和设备。

（3）在噪声敏感建筑物集中区域施工作业，建设单位应当按照国家规定，设置噪声自动监测系统，与监督管理部门联网，保存原始监测记录，对监测数据的真实性和准确性负责。

（4）禁止夜间进行产生噪声的建筑施工作业，但抢修、抢险施工作业，因生产工艺要求或者其他特殊需要必须连续施工作业的除外。因特殊需要必须连续施工作业的，应当取得住建部门、生态环境主管部门的同意，并在施工现场显著位置公示或者以其他方式公告附近居民。

（5）新建公路、铁路线路选线设计，应对尽量避开噪声敏感建筑物集中区域。

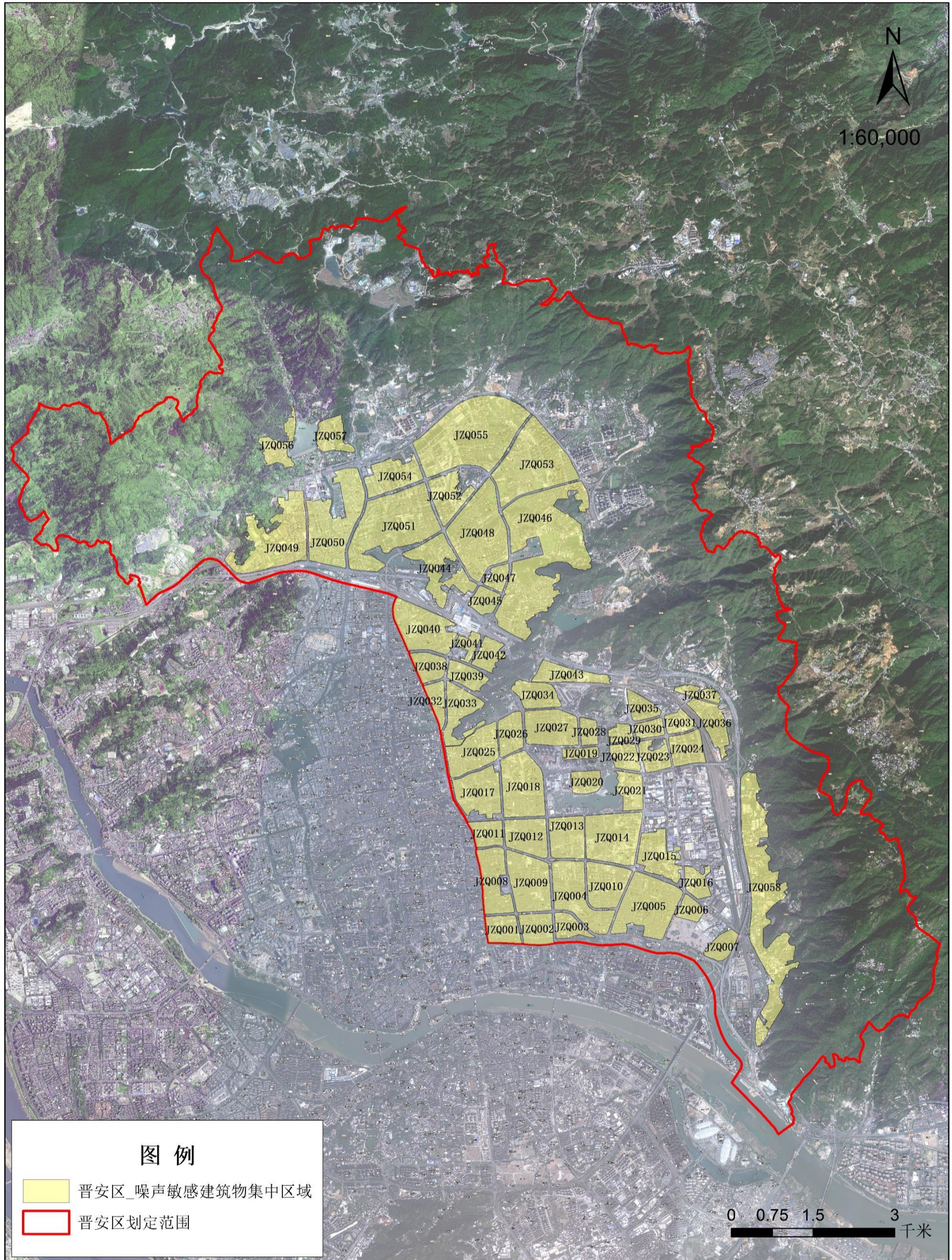
（6）新建、改建、扩建经过噪声敏感建筑物集中区域的高速公路、城市高架、铁路和城市轨道交通线路等的，建设单位应当在可能造成噪声污染的重点路段设置声屏障或者采取其他减少振动、降低噪声的措施，符合有关交通基础设施工程技术规范以及标准要求。

（7）禁止在噪声敏感建筑物集中区域使用高音广播喇叭，但紧

急情况以及地方人民政府规定的特殊情形除外。

8 附图

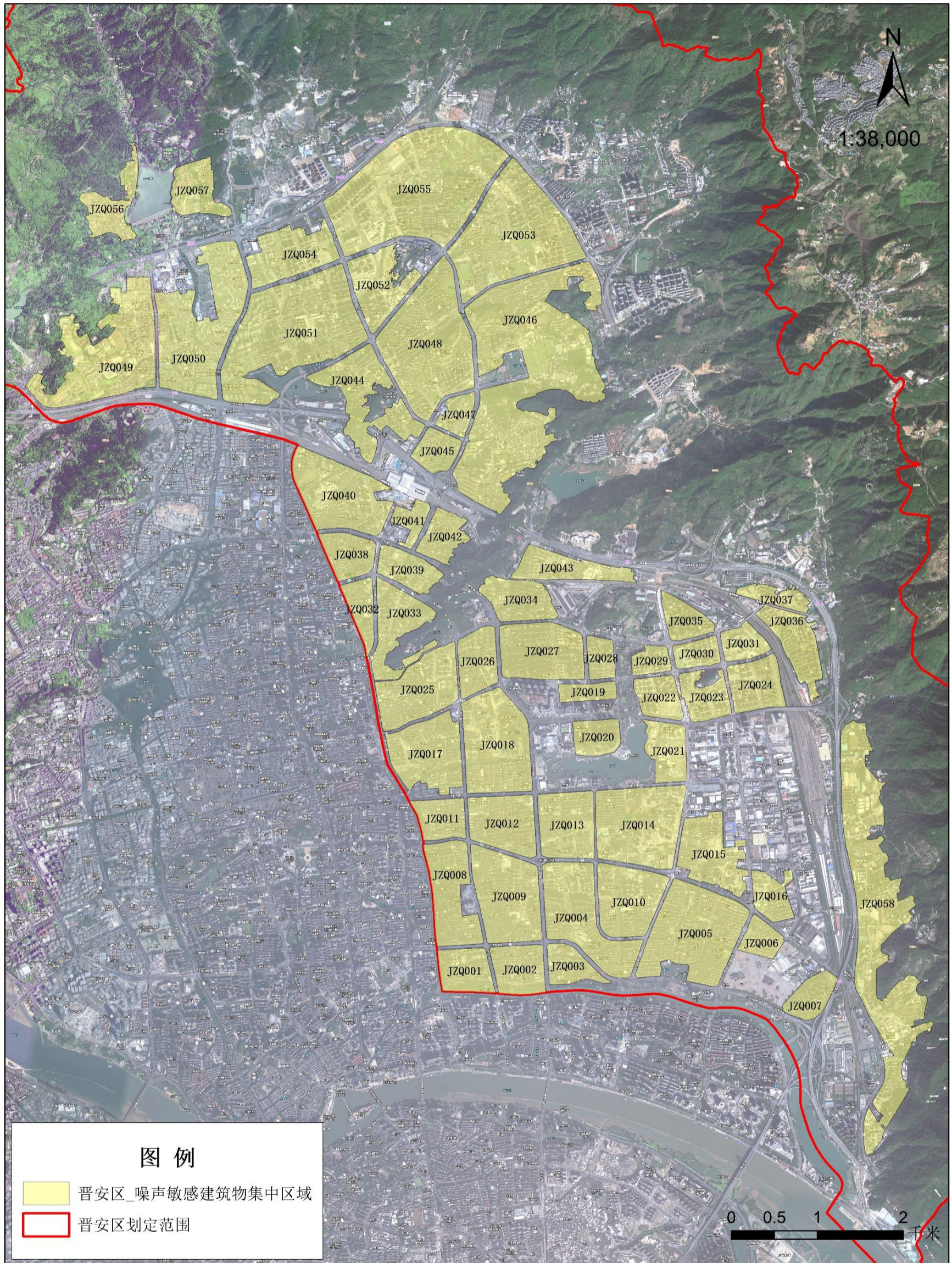
晋安区噪声敏感建筑物集中区域分布图（征求意见稿）



晋安区人民政府 2025年1月

制图单位：福建省环境保护设计院有限公司

晋安区噪声敏感建筑物集中区域分布图（放大版）（征求意见稿）



晋安区人民政府 2025年1月

制图单位：福建省环境保护设计院有限公司

9 附表

附表 1 福州市晋安区噪声敏感建筑物集中区域划分成果统计表

集中区域编号	集中区域名称	集中区域边界	集中区域面积 (km ²)
JZQ001	福州市博物馆区域	国货东路→晋安区西侧行政边界→晋安区南侧行政边界→长乐南路	0.30
JZQ002	首开融侨首融府区域	国货东路→长乐南路→晋安区南侧行政边界→连江中路	0.33
JZQ003	日出东方区域	远洋路→连江中路→北光明港路	0.22
JZQ004	双辉花园区域	福马路→连江中路→远洋路→前横南路→连洋西路	0.77
JZQ005	世纪金辉区域	福马路→前横南路→远洋路→水上公园边界（不含水上公园）→远洋路→福光南路	1.01
JZQ006	上洋小区区域	福马路→福光南路→远洋路→连洋路→上洋路→福马路	0.17
JZQ007	三远佳园区域	福马路→磨洋河→远洋路→福州机场高速	0.22
JZQ008	世欧王庄区域	福马路→晋安区西侧行政边界→国货东路→长乐中路→长河路→洪堂路→王庄街→长乐中路	0.54
JZQ009	福州熙悦花园区域	福马路→长乐中路→国货东路→连江中路	0.74
JZQ010	前屿小学区域	福马路→连洋西路→前横南路	0.55
JZQ011	华映花苑区域	福新中路→晋安区西侧行政边界→福马路→长乐北路	0.26
JZQ012	长福鑫苑区域	福新中路→长乐北路→福马路→连江北路	0.48
JZQ013	龙祥大厦区域	福新东路→连江北路→福马路→后浦路	0.49
JZQ014	鼓山中心小学区域	福新东路→后浦路→福马路→前横路	0.87

集中区域编号	集中区域名称	集中区域边界	集中区域面积 (km ²)
JZQ015	中辉新苑区域	后屿路→福建警官职业学院北侧边界→前横路→中建小区南侧边界→鼓山镇政府西侧边界→福马路→恒宇国际公园南侧边界→保利云上南侧边界→梓林路→红光小学东侧边界→福兴妇产医院东侧边界→红光苑小学东侧边界→中国晋安区委党校边界→双福路	0.51
JZQ016	鼓山大景城区域	福光路→福马路→埠兴支路→鼓山大景城东侧边界→樟林路→福兴大道→福州福兴经济开发区南侧边界	0.22
JZQ017	桂榕雅居区域	塔头路→晋安中路→福兴支路→福建新华印刷厂生活区西侧及南侧边界→鸿雁巷→福新中路→新华巷→远景豪庭南侧边界→长乐北路	0.62
JZQ018	晋安区政府区域	塔头路→长乐北路→福新中路→连江北路	0.84
JZQ019	金府大院区域	横屿路→竹屿路→洋头尾路→潭桥路	0.14
JZQ020	龙湖天耀区域	化工路→茶韵巷→茶香路	0.21
JZQ021	福州市少儿图书馆区域	化工路→晋安湖边界→龙安路→福新东路→前横路	0.29
JZQ022	景湖家园区域	横屿路→鹭亭路→化工路→前横北路	0.23
JZQ023	世茂云潮区域	横屿路→前横北路→化工路→东峰路→横屿山公园边界（不含横屿山公园）	0.25
JZQ024	龙湖观宸区域	横屿路→东峰路→化工路→福马铁路	0.34
JZQ025	地质大院小区区域	金鸡山路→晋安北路→塔头路→三八路	0.60
JZQ026	九龙城区域	湖东东路→三八路→塔头路→连江北路	0.31
JZQ027	保利香槟国际区域	鹤林路→连江北路→横屿路→安亭路	0.60
JZQ028	融信后海区域	鹤林路→安亭路→横屿路→潭桥路	0.15

集中区域编号	集中区域名称	集中区域边界	集中区域面积 (km ²)
JZQ029	保利和光尘樾区域	鹤林路→板桥路→建发养云西北侧边界→横屿路→前横北路	0.13
JZQ030	福州蓝光里区域	鹤林路→前横北路→横屿路→东峰路	0.16
JZQ031	福建省儿童医院区域	鹤林路→东峰路→横屿路→福马铁路	0.18
JZQ032	罗马假日花园区域	华林路→晋安区西侧行政边界→六一北路	0.20
JZQ033	福州公安公寓区域	夏莲路→六一北路→金鸡山路→天水园东北侧边界及其延伸线→天水园北侧山体边界线(不含山体)→夏莲路	0.45
JZQ034	鹤林新城区域	福马铁路→福马铁路隧道入口西南侧山体边界→连江北路→鹤林路→众恒花园东侧边界	0.35
JZQ035	潭桥佳园区域	牛岗山支路→前横北路→鹤林路	0.21
JZQ036	东山新苑区域	福平铁路→鹤林路东北侧延伸道路→后溪路→后溪路东侧小区边界→狮峰路	0.37
JZQ037	潭园小学区域	潭园小学北侧边界→凤坂二支河河岸→福平铁路→磨洋河西侧居民楼边界→福州机场高速南侧居民区建筑边界	0.16
JZQ038	锦绣福城区域	北二环中路→晋安区西侧行政边界→华林路→六一北路	0.27
JZQ039	揽月新苑区域	北二环东路→六一北路→夏莲路→第八医院住院部东侧边界	0.26
JZQ040	琴亭小区区域	东浦路→晋安区西侧行政边界→北二环中路→华林路→站前路→站西路→兴达花园南侧边界	0.76
JZQ041	铁建大院区域	站东路→福州站南广场东侧边界→站前路→华林路→沁园路→福州汽车北站东南侧边界→北二环东路→沁河路	0.13
JZQ042	晋安区第三中心小学区域	站东路→沁河路→北二环东路→晋安区第三中心小学东南侧山体边界→晋安区第三中心小学东北侧边界	0.24

集中区域编号	集中区域名称	集中区域边界	集中区域面积 (km ²)
JZQ043	登云小学区域	登云溪河岸→福马铁路→登云小学南侧道路→钻机配件厂西侧边界→福州机场高速	0.34
JZQ044	福建海洋职业技术学院区域	秀峰路→西井支路→西井路→福州机场高速隧道入口及其西南向切线延伸线→凤山新村西南侧边界线→碧桂园融侨时代城边界线→福州机场高速隧道出口及其西北向切线延伸线→地勘院宿舍南侧边界线→祥园新苑南侧及东侧边界线→琴亭小学西南侧边界线→西园支路→西园路→玄南岭路→罗汉山山体边界（不含罗汉山）→玄南岭路	0.65
JZQ045	西园新苑区域	玄南岭路→西园路→福州机场高速→涧田路	0.20
JZQ046	玫瑰华庭区域	山北路→涧田路→主题公园小学南侧道路→涧山巷→西园路→涧田路→福州机场高速→桂山公寓东侧山体边界→新店外环路	2.63
JZQ047	后山村幸福院区域	西园路→双安中学西南侧边界→玄南岭路→涧田路	0.15
JZQ048	香榭丽景区域	秀峰路→玄南岭路→西园路→涧田路	1.28
JZQ049	赤星新苑区域	猫岭路以北居民区边界→猫岭路西向延伸线至山体边界→福州机场高速→西庄路	1.18
JZQ050	新店中心小学区域	健康工业园以南居民区边界→西庄路→福州机场高速→福飞北路→新店古城遗址公园边界（不含新店古城遗址公园）→新店溪河岸线	1.15
JZQ051	福州鲁能公馆三期区域	坂中路→福飞北路→福州机场高速→琴亭湖边界（不含琴亭湖）→秀峰路→厦坊路	1.57
JZQ052	新榕金岚秀山区域	坂中路→厦坊路→秀峰路→绿城柳岸晓风区域北侧山体边界	0.44
JZQ053	世纪庄园区域	秀峰路→涧田路→山北路→杨廷路	1.38
JZQ054	融信澜天区域	审知路→西垵佳园西侧边界→战坂路→福飞北路→坂中路→厦坊路→坂中综合楼西侧边界→战坂路→晋安区第三实验小学东侧及北侧边界→审知路	0.50

集中区域编号	集中区域名称	集中区域边界	集中区域面积 (km ²)
JZQ055	秀山中学区域	审知路→厦坊路→坂中路→秀峰路	2.00
JZQ056	翠湖山庄区域	赤桥溪河道以西建筑物边界→林产品质量检测中心以西山体边界→翠湖山庄边界→八一水库西侧边界	0.31
JZQ057	福州神康医院区域	古松花园、古榕花园北侧边界→八一水库东侧边界→蓝盾路→福飞北路→古松花园东侧边界	0.31
JZQ058	埠兴新苑区域	福建理工大学鳝溪校区北侧及西侧边界→福州机场高速→洋里新苑南侧边界→洋里新苑东侧山体边界及其东北向石鼓琴湾延伸线→石鼓琴湾东侧山体边界→福建理工大学鳝溪校区东侧边界	1.98

10 附件

福州市生态环境局文件

榕环保综〔2021〕77号

福州市生态环境局 关于印发《福州市城区声环境功能区划》 的通知

各县（市）区政府、高新区管委会，市直有关单位：

《福州市城区声环境功能区划》已经市政府同意，现印发你们，请遵照执行。

附件：福州市城区声环境功能区划



- 1 -

福州市声环境功能区划图（2021年）

